

Memoriālo muzeju apvienības "LATVIJAS SKOLAS SOMAS" PIEDĀVĀJUMS



MEMORIĀLO MUZEJU APVIENĪBA

Apvienību veido seši muzeji:

- Jāņa Akuratera muzejs Rīgā,
- Krišjāņa Barona muzejs Rīgā,
- Raiņa un Aspazijas muzejs ar ekspozīciju un izstāžu vietām:
 - Raiņa un Aspazijas māja Rīgā,
 - Raiņa un Aspazijas vasarnīca Jūrmalā,
 - Raiņa muzejs "Jasmuiža",
 - Raiņa muzejs "Tadenava",
- Jaņa Rozentāla un Rūdolfa Blaumaņa muzejs Rīgā,
- Andreja Upīša memoriālais muzejs ar ekspozīciju un izstāžu vietām:
 - Andreja Upīša memoriālais muzejs Rīgā,
 - Andreja Upīša memoriālmāja Skrīveros,
- Ojāra Vācieša muzejs Rīgā.

Šobrīd Memoriālo muzeju apvienības muzeji piedāvā daudzveidīgu programmu "Latvijas skolas somas" ietvaros gan muzejos, gan izbraukumos uz skolām.

Muzejpedagoģiskās programmas apmeklējums:

skolēnam – 2.00 eiro;

skolotājiem, kas pavada grupu, – bez maksas.

5 soļi ceļā uz muzeju

1.–4. klašu piedāvājums

5.–7. klašu piedāvājums

7.–9. klašu piedāvājums

10.–12. klašu piedāvājums

Informācija par muzejiem



5 SOĻI CEĻĀ UZ MUZEJU

1. Izvēlieties kādu no muzeju piedāvājumiem

Piedāvājuma apraksts pieejams dokumenta turpinājumā, kā arī **sīkāka informācija par katru programmu meklējama Memoriālo muzeju apvienības mājaslapā memorialiemuzeji.lv, sadaļā **Latvijas skolas soma**.**

2. Sazinieties ar muzeju

Ar muzejiem aicinām sazināties telefoniski vai rakstiski, norādot vēlamo aktivitāti, datumu, laiku, dalībnieku skaitu un klasi.

- Jāņa Akuratera muzejs: 67619934; 29254631; akuraters@memorialiemuzeji.lv
- Krišjāņa Barona muzejs: 67284265; 29120216; barons@memorialiemuzeji.lv
- Raiņa un Aspazijas māja: 67272643; 29254193; rainis.maja@memorialiemuzeji.lv
- Raiņa un Aspazijas vasarnīca: 67764295; 29239472; rainis.vasarnica@memorialiemuzeji.lv
- Raiņa muzejs "Jasmuiža": 65329313; 29427554; 29487589; jasmuiza@memorialiemuzeji.lv
- Raiņa muzejs "Tadenava": 65229391; 29250484; tadenava@memorialiemuzeji.lv
- Jaņa Rozentāla un Rūdolfa Blaumaņa muzejs: 67331641; 29286751; jrbrbm@memorialiemuzeji.lv
- Andreja Upīša memoriālais muzejs: 67289767; 29254346; upits@memorialiemuzeji.lv
- Andreja Upīša memoriālmāja un dārzs: 65197221; 29496725; skriveri@memorialiemuzeji.lv
- Ojāra Vācieša muzejs: 67619905, 67614015; vacietis@memorialiemuzeji.lv

Sīkāka informācija par muzejiem dokumenta turpinājumā.

3. Norādījumi par apmaksu

Rēķinus sagatavojam elektroniski un nosūtām uz norādīto e-pasta adresi.

- Rīgas pašvaldībai rēķinus samaksai sagatavojam elektroniski – portālā www.eriga.lv – un iestāde šo e-rēķinu saņem RDVIS UDV modulī Horizon WEB – Metarēķini.
- Ērtākai informācijas apmaiņai iesakām aizpildīt Pieteikuma veidlapu, kas pievienota e-pasta pielikumā, kā arī atrodama mājaslapā memorialiemuzeji.lv/skolas-soma/. Aizpildīto veidlapu lūdzam sūtīt uz e-pastu: baiba.pukite@memorialiemuzeji.lv.

4. Apstipriniet apmeklējumu

Pirms ierodaties muzejā, aicinām vēlreiz sazināties ar muzeju un apstiprināt apmeklējumu, precizējot ierašanās laiku.

5. Gaidīsim muzejā!



PIEDĀVĀJUMS 1.–4. KLASEI

"Runājošas lietas. Ciemos pie Andreja Upīša" A. Upīša muzejā Rīgā

Nodarbība kā pirmie piesardzīgie soļi muzejā – lietu teātrī, kur katrs eksponāts bērniem saprotamā valodā stāsta par Andreja Upīša ikdienu un mantojumu.

"Pazīsti kokus Andreja Upīša dārzā" A. Upīša muzejā Skrīveros

Interaktīva nodarbība – orientēšanās spēle. Nodarbības laikā skolēni risinās krustvārdu mīklu, orientēsies Andreja Upīša stādītajā dārzā, uzzinās par dažādām koku sugām, kā arī iepazīs rakstnieka daiļradi. Programma pieejama no aprīļa vidus līdz novembrim.

"Pirmā latviešu literārā pasaka "Velniņi"" J. Rozentāla un R. Blaumaņa muzejā

Programmas dalībnieki seko līdzi Blaumaņa radīto velniņu gaitām lauku sētā, kā arī papildina savas zināšanas par latviešu rakstu zīmēm – paši tās veidojot un meklējot pielietojumu ikdienas dzīvē.

"Veidojam dzejnieka māju" J. Akuratera muzejā

Ekskursija dzejnieka mājā. Pēc ekskursijas skolēniem tiek iedots rakstnieka istabas telpas makets, kā arī miniatūras mēbeles, līdzīgas reālajām, – bērniem pašiem ir iespēja iekārtot dzejnieka māju.

"Muzis jeb muzeja ABC" K. Barona muzejā

Kas ir muzejs? Kā muzejā nonāk dažādas lietas? Ar ko ir īpašs Krišjāņa Barona muzejs?

"Ko māte stāstījusi" K. Barona muzejā

Kopā ar skolēniem lasīsim Krišjāņa Barona bērnības stāstus par cūku ganīšanu, kaķa šķīvi un sviesta cibiņu. Stāstīsim savas bērnības atmiņas.

"Žaniņš un Krišiņš" K. Barona muzejā

Ieskats Raiņa un Krišjāņa Barona bērnībā. Ceļosim pa Latvijas karti.

"Zvēri latviešu folklorā un Raiņa dzejā" K. Barona muzejā

Meklēsim un iepazīsim zvērus latviešu tautasdziesmās, pasakās un mīklās, kā arī pētīsim tos Raiņa dzejā.

"Dzejdaba" O. Vācieša muzejā

"DZEJdaba" – interaktīva un izzinoša spēle, kopā ar dzejnieka Ojāra Vācieša dzejas tēliem sperot pirmos soļus dzejas un dabas pasaulē.

"Svecniek, lej svecēs" Raiņa muzejā "Jasmuiža"

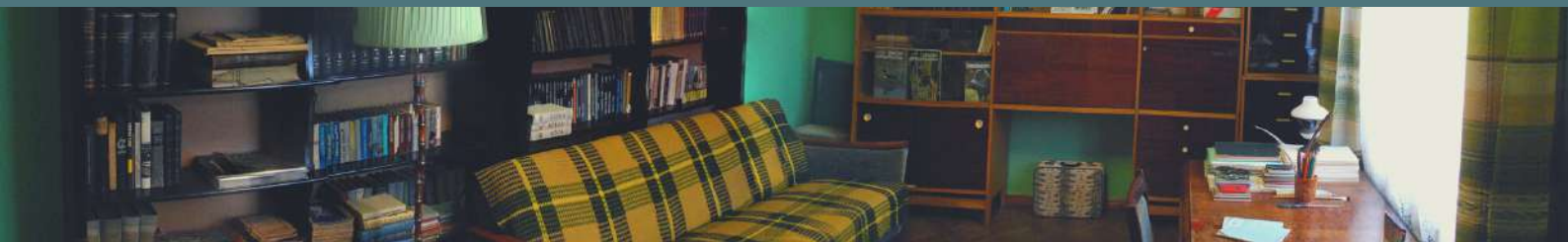
Programmas ietvaros ir iespēja uzzināt ticējumus, latgaliešu sakāmvārdus, mīklas, tautasdziesmas par bitēm, medu, svecēm, kā arī iepazīt Raiņa dzeju un izliet savu vaska sveci – Raiņa dzejas tēlu. Programma pieejama no aprīļa vidus līdz novembrim.

"Rainis. Dzimumdiena" Raiņa muzejā "Jasmuiža"

Programmā skolēni iepazīst Raiņa dzeju bērniem, izmantojot mākslinieku dzejoļu ilustrācijas, Raiņa herbāriju, izspēlējot improvizācijas teātri un darbojoties uz gaismas smilšu lampām. Programma pieejama no aprīļa vidus līdz novembrim, kā arī izbraukumā uz skolu ziemas mēnešos.

"Žaniņš un Krišiņš" Raiņa muzejā "Jasmuiža"

Programma iepazīstina ar Raini un Krišjāni Baronu, sniedz iespēju skolēniem, darbojoties komandās, pildīt dažādus uzdevumus (salikt puzzles, iepazīt abu personību rokrakstus, dzīvesvietas un mācību iestādes). Programma pieejama no aprīļa vidus līdz novembrim, kā arī izbraukumā uz skolu ziemas mēnešos.



"Ciemos pie Pasaciņas" Raiņa un Aspazijas vasarnīcā Jūrmalā

Nodarbība paredzēta Aspazijas dzejoļu bērniem izziņai, koncentrējoties uz dzejoļiem "Jāj pa ceļu pasaciņa" un "Aicinājums". Pēc īsas muzeja apskates, kuras laikā skolēni telpās atrod dzejoļu tēlus, nodarbību zālē notiek interaktīva darbošanās, lai iepazītu Aspazijas biogrāfiju un bērniem rakstīto daiļradi.

"Muzeja priekšmeta medības" Raiņa un Aspazijas vasarnīcā Jūrmalā

Darbojoties grupās, skolēnu uzdevums ir atrast pēc attēliem muzeja priekšmetus, aizpildīt darba lapu, atgriezties muzejpedagoģisko aktivitāšu telpā un piedalīties sarunā par atrastajiem priekšmetiem.

Raiņa muzeja "Tadenava" ekspozīcija

Ekspozīcija veidota kā spēle, kurā ikvienam apmeklētājam ir iespēja ar interaktīvu (nedigitālu) spēļu palīdzību izziņāt Raiņa literāro mantojumu, kā arī attīstīt tēlainību un interpretācijas spēju. Iepriekš pieteiktas grupas muzejs uzņem no aprīļa vidus.

PIEDĀVĀJUMS 5.–7. KLASEI

"Pazīsti kokus Andreja Upīša dārzā" A. Upīša muzejā Skrīveros

Interaktīva nodarbība – orientēšanās spēle. Nodarbības laikā skolēni risinās krustvārdu mīklu, orientēsies Andreja Upīša stādītajā dārzā, uzzinās par dažādām koku sugām, kā arī iepazīs rakstnieka daiļradi. Programma pieejama no aprīļa vidus līdz novembrim.

"Sūnu ciema zēni" A. Upīša muzejā Rīgā

Izmantojot grāmatas tekstu, jāveic atjautības uzdevumi, jāmin mīklas, vārdu spēles. Nodarbībā tiek izmantoti etnogrāfiskie priekšmeti, kas jāatpazīst, savukārt dokumentālie kadri un virtuālais ceļojums ļauj iejusties "Sūnu ciema zēnu" pasaulē.

"Gadskārtas latviešu tautas tradīcijās" K. Barona muzejā

Dziesmas, rotaļas, mīklas atbilstoši gadalaikam.

"Dainu skapis. Dainu kārtošana" K. Barona muzejā

Dainu lasīšana un kārtošana pēc K. Barona izveidotās sistēmas.

"Dainu skapis. Dainu vārdnīca" K. Barona muzejā

Vecvārdi dainās.

"Dzimtas pūralāde" K. Barona muzejā

Kas ir pūrs? Kas agrāk glabājās pūralādē? Ko liksim dzimtas pūralādē? Baronu dzimtas personības.

"Muzejspēle" O. Vācieša muzejā

"Muzejspēle" ir nākamais posms pēc memoriālās ekspozīcijas apskates. Tā ir spēle ar laukumu un metamo kauliņu, ar kura palīdzību komandām tiek izlozēti dažādi literāri un vizuāli uzdevumi.

"Mūsu klases literārā saskaņa" Jāņa Akuratera muzejā

Nodarbības pirmajā daļā skolēni muzeja speciālista un dzejnieka Aivara Eipura vadībā rada kopīgu dzejoli. Kāda ir nozīme dzejoļa pirmajai un pēdējai rindai? Kā veidojas dzejiskā domā, asociācijas, noskaņas? Nodarbības otrajā daļā skolēni aplūko dzejnieka mājas ekspozīciju.

"Raiņa dzejas rotaļas" Raiņa muzejā "Jasmuiža"

Skolēni paši aktīvi līdzdarbojas, dažādos veidos spēlējoties ar Raiņa dzejas tēliem. Programmas ietvaros ir iespēja darboties ar koka puzzle, pūst ziepju burbuļus, kā arī dažādos veidos rotaļāties ar dzejoļiem. Programma pieejama no aprīļa vidus līdz novembrim.



"Latgales lini" Raiņa muzejā "Jasmuiža"

Programma stāsta par līnīm, to iegūšanu, izmantošanu folkloras tekstos un amatnieku darbā. Skolēniem ir iespēja nogaršot linsēklas un linsēklu eļļu ar kartupeļiem, kā arī izmēģināt linu auklas vīšanu. Programma pieejama no aprīļa vidus līdz novembrim.

"Svecniek, lej sveces" Raiņa muzejā "Jasmuiža"

Programmas ietvaros ir iespēja uzzināt ticējumus, latgāliešu sakāmvārdus, mīklas, tautasdziesmas par bitēm, medu, svecēm, kā arī iepazīt Raiņa dzeju un izliet savu vaska sveci – Raiņa dzejas tēlu. Programma pieejama no aprīļa vidus līdz novembrim.

Atrodi Raiņa vietas Jasmuižā!

Nodarbība ir lielisks veids kā, izjutot komandas sacensību garu un meklējot objektus, iepazīt Raiņa jaunības dzīves vietas – Jasmuižas – dabu un parku. Programma pieejama no aprīļa vidus līdz novembrim.

"Rainis. Dzimumdienu" Raiņa muzejā "Jasmuiža"

Programmā skolēni atraktīvi iepazīst Raiņa dzeju bērniem, izmantojot mākslinieku dzejoļu ilustrācijas, Raiņa herbāriju, izspēlējot improvizācijas teātri un darbojoties uz gaismas smilšu lampām. Programma muzejā pieejama no aprīļa vidus līdz novembrim, kā arī izbraukumā uz skolu ziemas mēnešos.

"Žaniņš un Krišiņš" Raiņa muzejā "Jasmuiža"

Programma iepazīstina ar Raini un Krišjāni Baronu, sniedz iespēju skolēniem, darbojoties komandās, pildīt dažādus uzdevumus (salikt puzzles, iepazīt abu personību rokrakstus, dzīvesvietas un mācību iestādes). Programma muzejā pieejama no aprīļa vidus līdz novembrim, kā arī izbraukumā uz skolu ziemas mēnešos.

"Jaunie pētnieki" Raiņa un Aspazijas mājā Rīgā

Skolēniem ir iespēja iejusties pētnieku (vai detektīvu) lomā un, izmantojot Rainim un Aspazijai piederējušu priekšmetu kopijas, iepazīt un veikt secinājumus par rakstnieku dzīvi.

"Zelta zirgs" Raiņa un Aspazijas mājā Rīgā

Muzejpedagoga vadībā skolēni iesaistās lugas "Zelta zirgs" izspēlē ar dažādu perkusiju instrumentu palīdzību, identificējoties ar lugas personāžu, noskaņu vai dabas trokšņiem, tādējādi radot lugas īpašo noskaņu. Pirms katra cēliena lomās tiks lasīti tiks zīmīgākie katra cēliena dialogi, kā arī muzejpedagogs akcentēs lugas galvenās idejas un simbolus, pārrunājot tās ar skolēniem.

"Mana grāmatiņa "Rainis. Aspazija. Latvija"" Raiņa un Aspazijas vasarnīcā Jūrmalā

Pēc ekskursijas muzejā skolēni muzejpedagoga vadībā veido grāmatu par Raini un Aspaziju. Izmantojot radošu pieeju, skolēni iepazīst dzejnieku biogrāfijas un daiļrades faktus un viņu lomu Latvijas tapšanā un tautas identitātes veidošanā.

"Muzeja priekšmeta medības" Raiņa un Aspazijas vasarnīcā Jūrmalā

Darbojoties grupās, skolēnu uzdevums ir atrast pēc attēliem visus muzeja priekšmetus, aizpildīt darba lapu, atgriezties muzejpedagoģisko aktivitāšu telpā un piedalīties sarunā par atrastajiem priekšmetiem.

Raiņa muzeja "Tadenava" ekspozīcija

Ekspozīcija veidota kā spēle, kurā ikvienam apmeklētājam ir iespēja ar interaktīvu (nedigitālu) spēļu palīdzību izziņāt Raiņa literāro mantojumu, kā arī attīstīt tēlainību un interpretācijas spēju. Iepriekš pieteiktas grupas muzejs uzņem no aprīļa vidus.



PIEDĀVĀJUMS 7.–9. KLASEI

"Pazīsti kokus Andreja Upīša dārzā" A. Upīša muzejā Skrīveros

Interaktīva nodarbība – orientēšanās spēle. Nodarbības laikā skolēni risinās krustvārdu mīklu, orientēsies Andreja Upīša stādītajā dārzā, uzzinās par dažādām koku sugām, kā arī iepazīs rakstnieka daiļradi. Programma pieejama no aprīļa vidus līdz novembrim.

"Rūdolfa Blaumaņa meistarnovele "Nāves ēnā"" J. Rozentāla un R. Blaumaņa muzejā

Skolēni iepazīst R. Blaumaņa personību, meklē atbildes uz jautājumiem, kā tapa rakstnieka meistarnovele "Nāves ēnā", kā arī cenšas noskaidrot, cik liela nozīme ir personu atainojumam novelē.

"Rūdolfs Blaumanis – rakstnieks, žurnālists, režisors" J. Rozentāla un R. Blaumaņa muzejā

Programma atklāj skolēniem Rūdolfa Blaumaņa daudzpusīgo personību. Caur vēstures avotiem skolēni meklē atbildes uz jautājumiem par Rūdolfa Blaumaņa personību un viņa gaitām teātrī, laikrakstu redakcijās un Ērgļu lauku vidē.

"Spēlējam "Kalpa zēna vasaru"" J. Akuratera muzejā

Skolēni tiek iepazīstināti ar Jāņa Akuratera dzīvi un lomu latviešu kultūrā un vēsturē, stāsta "Kalpa zēna vasara" sižetu, tapšanu. Nodarbības otrajā daļā skolēni izspēlē fragmentu no stāsta.

"Mūsu klases literārā saskaņa" Jāņa Akuratera muzejā

Nodarbības pirmajā daļā skolēni muzeja speciālista un dzejnieka Aivara Eipura vadībā rada kopīgu dzejoli.

Kāda ir nozīme dzejoļa pirmajai un pēdējai rindai? Kā veidojas dzejiskā domā, asociācijas, noskaņas?

Nodarbības otrajā daļā skolēni aplūko dzejnieka mājas ekspozīciju.

"Dainu skapis. Dainu kārtošana" K. Barona muzejā

Dainu lasīšana un kārtošana pēc K. Barona izveidotās sistēmas.

"Dainu skapis. Dainu vārdnīca" K. Barona muzejā

Vecvārdi dainās.

"Dzimtas pūralāde" K. Barona muzejā

Kā veidot dzimtas koku? Ko liksim dzimtas pūralādē?

"K. Barona dzimtas koks. Ievērojamas personības dzimtā" K. Barona muzejā

Krišjāņa Barona plašā dzimtas koka pētīšana un aplūkošana, kur atrodamas vairākas Latvijas kultūrā un sabiedrībā ievērojamas personības.

"Jaunlatvieši" K. Barona muzejā

Personības, mērķi, veikums. Vai šodien vajadzīgi jaunlatvieši?

"Mūsu Tēvzemes aprakstīšana" K. Barona muzejā

Vecās drukas lasīšana, seno mērvienību izmantošana, K. Barona ceļojuma Tērbata–Dundaga apdzīvotu vietu vēstures faktu izzināšana. Nodarbība aktuāla valodas, vēstures, ģeogrāfijas un matemātikas stundās.

"Ojārs Vācietis un Pārdaugava" O. Vācieša muzejā

Programma iepazīstina ar O. Vācieša dzeju un personību saistībā ar dzejnieka mājas un tuvākās Pārdaugavas vēsturi. Saruna par dzejnieka radošo pasauli, ielūkojoties viņa dzīves gaitā un darbos.

"Raiņa dzejas rotaļas" Raiņa muzejā "Jasmuiža"

Skolēni aktīvi līdzdarbojas, dažādos veidos spēlējoties ar Raiņa dzejas tēliem. Programmas ietvaros ir iespēja darboties ar koka puzzle, pūst ziepju burbuļus, kā arī dažādos veidos rotaļāties ar dzejoļiem. Programma pieejama no aprīļa vidus līdz novembrim.

"Latgales lini" Raiņa muzejā "Jasmuiža"

Programma stāsta par liniem, to iegūšanu, izmantošanu folkloras tekstos un amatnieku darbā. Skolēniem ir iespēja nogaršot linsēklas un linsēklu eļļu ar kartupeļiem, kā arī izmēģināt linu auklas vīšanu. Programma pieejama no aprīļa vidus līdz novembrim.



"Svecniek, lej sveces" Raiņa muzejā "Jasmuiža"

Programmas ietvaros ir iespēja uzzināt ticējumus, latgaliešu sakāmvārdus, mīklas, tautasdziesmas par bitēm, medu, svecēm, kā arī iepazīt Raiņa dzeju un izliet savu vaska sveci – Raiņa dzejas tēlu. Programma pieejama no aprīļa vidus līdz novembrim.

Atrodi Raiņa vietas Jasmuižā!

Nodarbība ir lielisks veids kā, izjūtot komandas sacensību garu un meklējot objektus, iepazīt Raiņa jaunības dzīves vietas – Jasmuižas – dabu un parku. Programma pieejama no aprīļa vidus līdz novembrim.

"Žaniņš un Krišiņš" Raiņa muzejā "Jasmuiža"

Programma iepazīstina ar Raini un Krišjāni Baronu, sniedz iespēju tās dalībniekiem, darbojoties komandās, pildīt dažādus uzdevumus (salikt puzzles, iepazīt abu personību rokkrakstus, dzīvesvietas un mācību iestādes). Programma muzejā pieejama no aprīļa vidus līdz novembrim, kā arī izbraukumā uz skolu ziemas mēnešos.

"Dabas vērojumi Raiņa dzejā" Raiņa muzejā "Tadenava"

Muzejpedagoģiskās nodarbības sākums ir Raiņa muzejā "Tadenava" – tiek aplūkota Raiņa dzeja, kas veltīta bērniem un kurā attēloti dažādu sugu putni. Bērni mācās pazīt pieminētās sugas. Otrā nodarbības daļa norisinās dabas liegumā "Eglone", kur skolēni dodas 5 km garā pārgājienā. Programma pieejama no aprīļa vidus līdz novembrim.

Raiņa muzeja "Tadenava" ekspozīcija

Ekspozīcija veidota kā spēle, kurā ikvienam apmeklētājam ir iespēja ar interaktīvu (nedigitālu) spēļu palīdzību izziņāt Raiņa literāro mantojumu, kā arī attīstīt tēlainību un interpretācijas spēju. Iepriekš pieteiktas grupas muzejs uzņem no aprīļa vidus.

"Zelta zirgs" Raiņa un Aspazijas mājā Rīgā

Muzejpedagoga vadībā skolēni iesaistās lugas "Zelta zirgs" izspēlē ar dažādu perkusiju instrumentu palīdzību, identificējoties ar lugas personāžu, noskaņu vai dabas trokšņiem, tādējādi radot lugas īpašo noskaņu. Pirms katra cēliena lomās tiks lasīti tiks zīmīgākie katra cēliena dialogi, kā arī muzejpedagoģis akcentēs lugas galvenās idejas un simbolus, pārrunājot tās ar skolēniem.

Pastaiga pa Raiņa un Aspazijas dzīves un mīlestības vietām Jūrmalā (Raiņa un Aspazijas vasarnīca)

7 km garš pārgājiena maršruts pa Raiņa un Aspazijas dzīves un mīlestības vietām sniedz iespēju apskatīt dzejnieku kopīgās dzīvesvietas Jūrmalā. Pie katra objekta tiek sniegts īss stāstījums, kas ļauj iztēloties tā laika atmosfēru un izziņāt būtiskākos notikumus dzejnieku dzīvē.

"Mana grāmatiņa "Rainis. Aspazija. Latvija"" Raiņa un Aspazijas vasarnīcā

Pēc ekskursijas muzejā skolēni muzejpedagoga vadībā veido grāmatu par Raini un Aspaziju. Izmantojot radošu pieeju, skolēni iepazīst dzejnieku biogrāfijas un daiļrades faktus un viņu lomu Latvijas tapšanā un tautas identitātes veidošanā.

"Raiņa jaunvārdi" Raiņa un Aspazijas vasarnīcā Jūrmalā

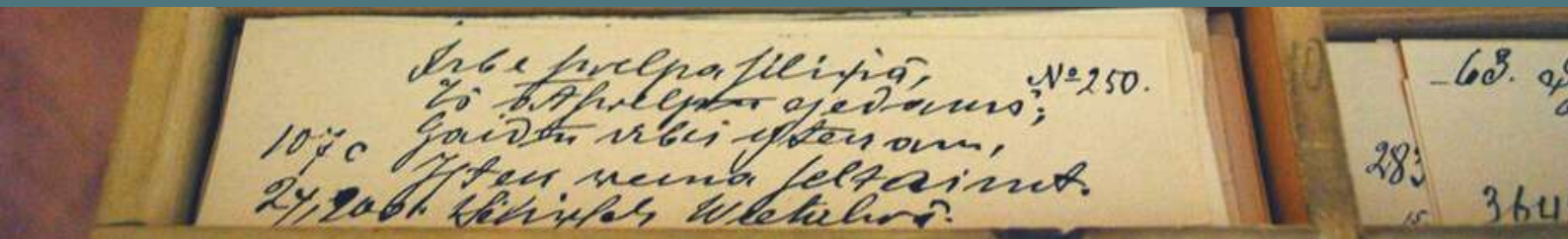
Jaunvārdu spēle – aktīvs veids, kā gūt zināšanas par Raini ne tikai kā dzejnieku, bet arī kā latviešu valodas bagātinātāju. Skolēni gūst īsu ievadu jaunvārdu tēmā, paši veido jaunvārdus, kā arī ievieto tos dzejoļos.

"Muzeja priekšmeta medības" Raiņa un Aspazijas vasarnīcā Jūrmalā

Darbojoties grupās, skolēnu uzdevums ir atrast pēc attēliem visus muzeja priekšmetus, aizpildīt darba lapu, atgriezties muzejpedagoģisko aktivitāšu telpā un piedalīties sarunā par atrastajiem priekšmetiem.

"Zibens ķertie" Raiņa un Aspazijas vasarnīcā Jūrmalā

Pēc muzeja apskates muzeja speciālists vada viktorīnu. Skolēni tiek sadalīti komandās un atbild uz jautājumiem par Raiņa un Aspazijas biogrāfiju, daiļradi, kā arī muzeja ekspozīciju.



PIEDĀVĀJUMS 10.–12. KLASEI

Andreja Upīša novelistika A. Upīša muzejā Rīgā

Lekcijā tiek aplūkoti jautājumi par noveles žanra vēsturi un teoriju – tā specifiku, klasifikāciju un raksturīgākajām īpatnībām, kas ļauj diferencēt Andreja Upīša īsprozas nozīmīgumu novelistikas kontekstā.

"Romāns ar zeltu" A. Upīša muzejā Rīgā

Informāciju par "Zelta" laiku A. Upīša dzīvē, 20. gadsimta sākuma Rīgā un reālisma literatūrā nodarbībā «Romāns ar Zeltu» papildinās diskusijas par ātrajiem kredītiem mūsdienās un darbs komandās, risinot ar romāna tekstu saistītus uzdevumus.

"Pazīsti kokus Andreja Upīša dārzā" A. Upīša muzejā Skrīveros

Nodarbības laikā skolēni risinās krustvārdu mīklu, orientēsies Andreja Upīša stādītajā dārzā, uzzinās par dažādām koku sugām, kā arī iepazīs rakstnieka daiļradi. Programma pieejama no aprīļa vidus līdz novembrim.

"Rūdolfs Blaumanis – rakstnieks, žurnālists, režisors" J. Rozentāla un R. Blaumaņa muzejā

Programma atklāj skolēniem R. Blaumaņa daudzpusīgo personību. Vēstures avotos skolēni meklē atbildes uz jautājumiem par R. Blaumaņa personību un viņa gaitām teātrī, laikrakstu redakcijās un Ērgļu lauku vidē.

"Kā tapa Rūdolfa Blaumaņa darbi: "Purva bridējs" piemērs" J. Rozentāla un R. Blaumaņa muzejā

Patiesos notikumus balstītā novele "Purva bridējs" ataino R. Blaumaņa talantu pārvērst reālos notikumus izcilos literāros darbos. Nodarbības laikā skolēni atklāj noveles tēlu prototipus un to likteņus, kā arī papildina zināšanas par rakstnieka dzīves gaitām.

"Jaņa Rozentāla daiļrade 19. gs. beigu–20. gs. sākuma mākslas stilu un virzienu kontekstā" J. Rozentāla un R. Blaumaņa muzejā

Lekcija iepazīstina ar 19. gs. beigu–20. gs. sākuma stiliem un virzieniem Eiropas mākslā un ar to izpausmēm J. Rozentāla daiļradē, izmantojot piemērus no muzeja ekspozīcijas. Māca pazīt mākslas stilus un virzienus J. Rozentāla un viņa laikabiedru darbos.

"Kāda ielūguma noslēpums" K. Barona muzejā

Krišjānis Barons Latvijas valsts tapšanas laikā.

"Nesenā vēsture jeb 8 baltas dienas" K. Barona muzejā

Folkloras festivāls «Baltica '88» – Atmodas dziesmotais stāsts.

"Dzimtas pūralāde" K. Barona muzejā

Baronu dzimta – Latvijas valstij.

"Jaunlatvieši" K. Barona muzejā

19. gadsimta jaunlatviešu idejas, centieni, darbi.

"Mūsu Tēvzemes aprakstīšana" K. Barona muzejā

Vecās drukas lasīšana, seno mērvienību izmantošana, K. Barona ceļojuma Tērbata–Dundaga apdzīvotu vietu vēstures faktu izzināšana. Nodarbība aktuāla valodas, vēstures, ģeogrāfijas un matemātikas stundās.

"Pūralāde no pirmajiem pierakstiem līdz 21. gadsimta mīmiem" K. Barona muzejā

Kā mūsdienās aktualizēt kultūras mantojumu un latviešu folkloru? Meklēsim atbildes, kas kopīgs tautasdziesmām un mūsdienu jauniešu kultūrai.

"Mūsu klases literārā saskaņa" Jāņa Akuratera muzejā

Nodarbības pirmajā daļā skolēni muzeja speciālista un dzejnieka Aivara Eipura vadībā rada kopīgu dzejoli. Kāda ir nozīme dzejoļa pirmajai un pēdējai rindai? Kā veidojas dzejiskā domā, asociācijas, noskaņas? Nodarbības otrajā daļā skolēni aplūko dzejnieka mājas ekspozīciju.



"Ojārs Vācietis un laiks" O. Vācieša muzejā

Nodarbības mērķis ir iepazīstināt skolēnus ar laikmetu un vidi, kurā dzīvojis Ojārs Vācietis, tādējādi palīdzot izprast un tuvoties Ojāra Vācieša daiļradei.

"Latgaliešu kāzu tradīcijas, kāzu un apdziedāšanās dziesmas" Raiņa muzejā "Jasmuiža"

Programma sniedz ieskatu Raiņa kā latgaliešu folkloras vācēja darbībā, latgaliešu kāzu tradīcijās, ticējumos un precību zīlēšanā. Skolēni aicināti izveidot apdziedāšanās dziesmas no dotajiem vārdiem, sacerēt savu apdziedāšanās dziesmu. Programma muzejā pieejama no aprīļa vidus līdz novembrim, kā arī izbraukumā uz skolu ziemas mēnešos.

"Svecniek, lej svecēs" Raiņa muzejā "Jasmuiža"

Programmas ietvaros ir iespēja uzzināt ticējumus, latgaliešu sakāmvārdus, mīklas, tautasdziesmas par bitēm, medu, svecēm, kā arī iepazīt Raiņa dzeju un izliet savu vaska sveci – Raiņa dzejas tēlu. Programma pieejama no aprīļa vidus līdz novembrim.

"Žaniņš un Krišiņš" Raiņa muzejā "Jasmuiža"

Programma iepazīstina ar Raini un Krišjāni Baronu, sniedz iespēju tās dalībniekiem, darbojoties komandās, pildīt dažādus uzdevumus (salikt puzzles, iepazīt abu personību rokrakstus, dzīvesvietas un mācību iestādes). Programma muzejā pieejama no aprīļa vidus līdz novembrim, kā arī izbraukumā uz skolu ziemas mēnešos.

Raiņa muzeja "Tadenava" ekspozīcija

Ekspozīcija veidota kā spēle, kurā ikvienam apmeklētājam ir iespēja ar interaktīvu (nedigitālu) spēļu palīdzību izzināt Raiņa literāro mantojumu, kā arī attīstīt tēlainību un interpretācijas spēju. Iepriekš pieteiktas grupas muzejs uzņem no aprīļa vidus.

Pastaiga pa Raiņa un Aspazijas dzīves un mīlestības vietām Jūrmalā (Raiņa un Aspazijas vasarnīca)

7 km garš pārgājiena maršruts pa Raiņa un Aspazijas dzīves un mīlestības vietām sniedz iespēju apskatīt dzejnieku kopīgās dzīvesvietas Jūrmalā. Pie katra objekta tiek sniegts īss stāstījums, kas ļauj iztēloties tā laika atmosfēru un izzināt būtiskākos notikumus dzejnieku dzīvē.

"Raiņa jaunvārdi" Raiņa un Aspazijas vasarnīcā Jūrmalā

Jaunvārdu spēle – aktīvs veids, kā gūt zināšanas par Raini ne tikai kā dzejnieku, bet arī kā latviešu valodas bagātinātāju. Skolēni gūst īsu ievadu jaunvārdu tēmā, paši veido jaunvārdus, kā arī ievieto tos dzejoļos.

"Zibens ķertie" Raiņa un Aspazijas vasarnīcā Jūrmalā

Pēc muzeja apskates muzeja speciālists vada viktorīnu. Skolēni tiek sadalīti komandās un atbild uz jautājumiem par Raiņa un Aspazijas biogrāfiju, daiļradi, kā arī muzeja ekspozīciju.

"Aspazijas "Zaudētās tiesības": feminisma idejas toreiz un tagad" Raiņa un Aspazijas vasarnīcā Jūrmalā

Nodarbībā tiek analizēta Aspazijas lugas "Zaudētās tiesības" centrālā ideja par jaunas sievietes gara salūšanu sociālo apstākļu ietekmē un Aspazijas laika sabiedrības dubulto morāli, kuru raksturo dzimumu nevienlīdzība. Nodarbības noslēgumā skolēni aicināti diskutēt par dzimumu līdztiesības attīstību un aktualitāti mūsdienās.

"Raiņa jaunā latviešu valoda" Raiņa un Aspazijas mājā Rīgā

Šajā nodarbībā jaunieši apgūst valodas un rakstniecības "aizkulises", to, ko no mācību grāmatām nevar vienmēr apgūt. Kā un cik grūti ir veidot jaunus vārdus, un kādas iespējas to darīšanā sniedz latviešu valoda.

INFORMĀCIJA PAR MUZEJIEM



Jāņa Akuratera muzejs

Ojāra Vācieša iela 6a, Rīga, LV-1004
Tāl. +371 67619934; +371 29254631;
e-pasts: akuraters@memorialiemuzeji.lv
Darba laiks: 11.00–18.00, slēgts – svētdienās, pirmdienās.

Krišjāņa Barona muzejs

Krišjāņa Barona iela 3–5, Rīga, LV-1050
Tāl. +371 67284265; +371 29120216;
e-pasts: barons@memorialiemuzeji.lv; www.baronamuzejs.lv
Darba laiks: 11.00–18.00, trešdienās 13.00–19.00, slēgts – pirmdienās, otrdienās

Raiņa un Aspazijas māja

Baznīcas iela 30, Rīga, LV-1010
Tāl. +371 67272643; +371 29254193;
e-pasts: rainis.maja@memorialiemuzeji.lv; www.aspazijarainis.lv
Darba laiks: 10.00–17.00, slēgts – svētdienās, pirmdienās.

Raiņa un Aspazijas vasarnīca

Jāņa Pliekšāna iela 5/7, Jūrmala, LV-2015
Tāl. +371 67764295; +371 29239472;
e-pasts: rainis.vasarnica@memorialiemuzeji.lv; www.aspazijarainis.lv
Darba laiks: 10.00–17.00, slēgts – svētdienās, pirmdienās.

Raiņa muzejs "Jasmuiža"

Aizkalne, Preiļu novads, LV-5305
Tāl. +371 65329313; +371 29427554; +371 29487589
e-pasts: jasmuiza@memorialiemuzeji.lv; www.aspazijarainis.lv
Muzejs atvērts no 1. maija līdz 31. oktobrim. Skolēnu grupas apkalpojam no aprīļa vidus.
Darba laiks: 10.00–17.00, slēgts – pirmdienās, otrdienās.

Raiņa muzejs "Tadenava"

Dunavas pagasts, Jēkabpils novads, LV-5216
Tāl. +371 65229391; +371 29250484;
e-pasts: tadenava@memorialiemuzeji.lv; www.aspazijarainis.lv
Muzejs atvērts no 1. maija līdz 31. oktobrim. Skolēnu grupas apkalpojam no aprīļa vidus.
Darba laiks: 10.00–17.00, slēgts – pirmdienās, otrdienās.



Jaņa Rozentāla un Rūdolfa Blaumaņa muzejs

Alberta iela 12-9, Rīga, LV-1010

Tālr. +371 67331641; +371 29286751;

e-pasts: jrrbm@memorialiemuzeji.lv

Darba laiks: 11.00–18.00, slēgts – pirmdienās, otrdienās.

Ojāra Vācieša muzejs

Ojāra Vācieša iela 19, Rīga, LV-1004

Tālr. +371 67619905, +371 67614015;

e-pasts: vacietis@memorialiemuzeji.lv; www.vaciesamuzejs.lv

Darba laiks: 10.00–17.00, slēgts – svētdienās, pirmdienās.

Andreja Upīša memoriālais muzejs

Brīvības iela 38-4, Rīga, LV-1050

Tālr. +371 67289767; +371 29254346;

e-pasts: upits@memorialiemuzeji.lv; www.upisamuzejs.lv

Darba laiks: 10.00–17.00, slēgts – svētdienās, pirmdienās.

Andreja Upīša memoriālmāja un dārzs Skrīveros

Daugavas iela 58, Skrīveri, Skrīveru novads, LV-5125

Tālr. +371 65197221; +371 29496725;

e-pasts: skriveri@memorialiemuzeji.lv; www.upisamuzejs.lv

Muzejs atvērts no 1. maija līdz 31. oktobrim. Skolēnu grupas apkalpojam no aprīļa vidus.

Darba laiks: 10.00–17.00, slēgts – svētdienās, pirmdienās.



Juridiskā adrese: Ojāra Vācieša iela 19, Rīga, LV-1004

Faktiskā adrese: Kaļķu iela 24, Rīga, LV-1050

Tālr. +371 67229980; +371 67618775; +371 29486114;

e-pasts: apvieniba@memorialiemuzeji.lv

memorialiemuzeji.lv